

# Stortare



Stortarevegetasjon i Nord-Trøndelag. Kelp bed in Nord-Trøndelag.

## Status og råd

Langs norskekysten danner stortare skoger som er tilholdssted for mange organismer og viktige oppvekst- og næringsområder for flere fiskearter. Bortfall av tarevegetasjon kan derfor ha store økologiske og økonomiske ringvirkninger.

Kråkebollebeiting og tarehøsting er to viktige årsaker til tap av tareskog. Kråkebollene beiter ned all tare over store flater, og står for det største biomassetapet av tareskog langs norskekysten. Årsakene til svingninger i kråkebollebestandene og nedbeitingen av tareskogene langs kysten av Nord-Norge er ikke kjent. Tarehøsting, som på norskekysten foregår med tindetrål, går mest ut over de store tareplantene, mens småplantene som overlever vokser raskere pga. bedre lysforhold, og vil med tiden reetablere tareskogen. På grunn av kuperte bunnforhold, som er lite tilgjengelig for taretrålen, er det vanligvis store partier med uberørt tareskog i områdene der det høstes stortare. Selv om tarehøstingen er et avgrenset inngrep, vil likevel tareskogens økologiske funksjon reduseres i en viss periode, avhengig av uttaksgrad og reetableringsevne.

## Overvåking

Hvert år overvåker Havforskningsinstituttet tilstanden i taresamfunnene og effekter av tarehøsting på faste stasjoner på kysten fra Rogaland til Sør-Trøndelag. Overvåkingen inkluderer stasjoner både i høstefelt og i referanseområder som er stengt for tarehøsting. I de seneste årene har det også vært gjennomført undersøkelser i forbindelse med prøvehøsting av stortare i Nord-Trøndelag og Nordland.

Undersøkelsene gjøres med undervannskamera, der tarevegetasjonens dekning, tetthet og størrelse, samt tilstedeværelse av assosierte organismer som epifytter (påvekst), kråkeboller og fisk registreres langs videotransekt.

## Resultater

Observasjoner i 2013 tyder på at tilstanden i taresamfunnene, med enkelte unntak, er god i de fleste områder. Langs kysten av Sør-Trøndelag er tarevegetasjonen stedvis redusert som følge av beiting av rød kråkebolle, *Echinus esculentus*. Dette gjelder blant annet høstefeltene øst av Frøya samt høstefelt i Ørland og Bjugn kommuner i Fosen-området, der tarehøsting ble frarådet i forkant av innværende høstesesong. Rekruttering av tare etter prøvehøsting i Nord-Trøndelag har til nå vært god og synes ikke å være hemmet av kråkebollebeiting. På Helgelandskysten i Nordland ble det sommeren 2013 gjennomført prøvehøsting av stortare i et felt mellom Brønnøy og Vega, der gjenvekst av tare og utviklingen i kråkebollebestandene bør følges opp med regelmessige undersøkelser i kommende år.

I forbindelse med prøvehøsting av stortare i Nord-Trøndelag og Nordland gjennomføres egne studier av fisk og taskekrabbe i områder som i ulik grad har vært utsatt for tarehøsting. Her kombineres tradisjonelle fangstmetoder med visuelle observasjonsmetoder vha. undervannskamera. Disse studiene publiseres i egne rapporter, og foreløpige resultater fra Nord-Trøndelag tyder på at tarehøstingen i liten grad har påvirket forekomst av fisk og taskekrabbe i dette området.

Fra og med 1. januar 2014 er fartøy som driver høsting av tare pålagt posisjons- og elektronisk rapportering av fangst, noe som kan bidra til en bedre lokal kartlegging av høstetrykk og fangsteffektivitet på de enkelte høstefeltene.

**Stortare** – *Laminaria hyperborea* – Kelp

**Familie:** Laminariaceae

**Maks størrelse:** Ca. 3 m og ca. 4 kg

**Levetid:** Inntil 20 år

**Leveområde:** I strømrrike kystområder på hard bunn fra lavvannsgrensen og ned til ca. 30 m dyp.

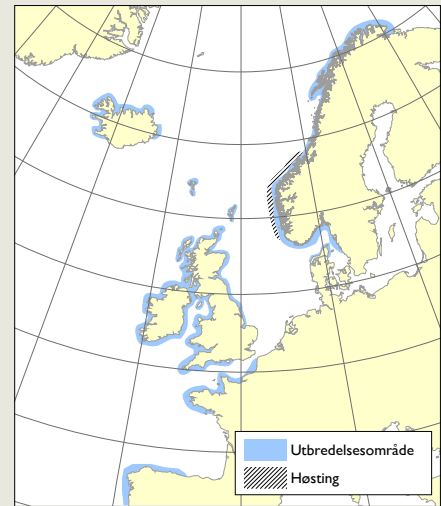
**Særtrekk:** Består av et festeorgan og en stilkdel (som begge er flerårige), og et oppsplittet blad som nydannes hvert år.

**Høsting:** Høstes på 2–20 meters dyp på kyststrekningen Rogaland–Sør-Trøndelag. Fylkene er delt inn i rullerende høstefelter, og det enkelte felt er åpent for taretraling hvert femte år (hvert fjerde år i Rogaland).

## Nøkkeltall:

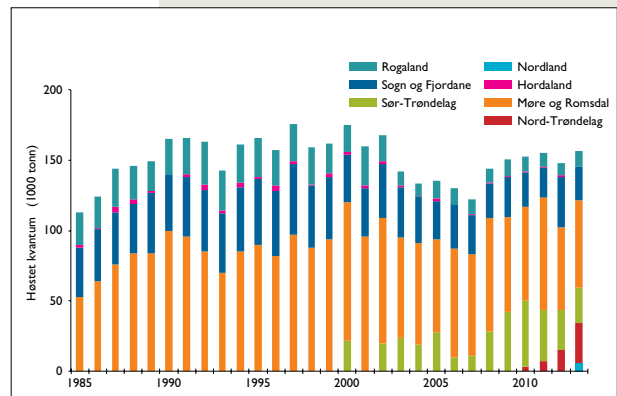
ÅRLIG FANGST: Ca. 150 000 tonn, dvs. mindre enn én prosent av den stående biomassen langs norskekysten som er beregnet til ca. 50–60 millioner tonn.

EKSPORTVERDI FOR STORTARE OG GRISETANG: Ca. én milliard kroner per år.



## Fakta om bestanden:

Stortare utgjør mesteparten av makroalgebiomassen langs norskekysten. Utbredelsen av stortare er begrenset til den østlige delen av Nord-Atlanteren, fra Portugal i sør til Kolahalvøya i nord. Arten vokser langs hele norskekysten. Langs store deler av kysten i Nord-Norge er tarevegetasjonen helt nedbeitet av kråkeboller. Stortare høstes gjennom tråling på kyststrekningen Rogaland–Sør-Trøndelag.



Årlig høstekvantum av stortare fordelt på fylker. Yearly landings of kelp in thousand tonnes by counties.