



Status og råd

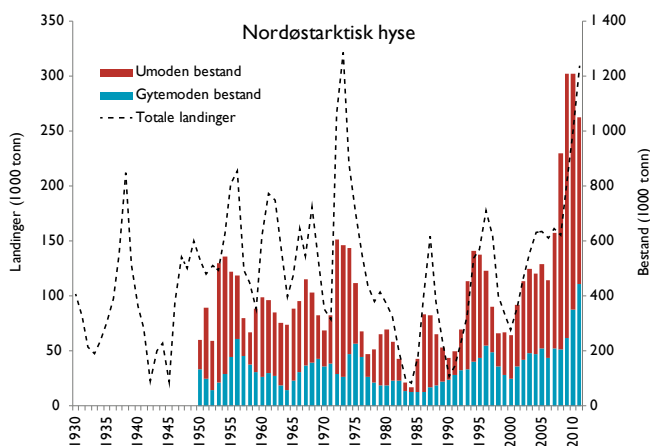
Bestanden av nordøstarktisk hyse er de siste årene beregnet til å være på et historisk høyt nivå. Rekrutteringen har vært høyere eller lik langtidsgjennomsnittet siden 2000. Årsklassene 2004–2006 er alle sterke, mens de påfølgende årsklassene er mindre. Bestanden har historisk variert mye, men er i dag på et høyere nivå enn i toppperiodene på midten av 1950- og begynnelsen av 1970- og 1990-tallet. Gytebestanden nådde en topp i 2011, og det ventes at bestanden vil synke til et mer "normalt" nivå i kommende år siden rekrutterende årsklasser er på et mye lavere nivå enn de sterke 2004–2006-årsklassene.

Utkast er fortsatt et problem, og totaluttaket er derfor usikkert. Problemet forplanter seg videre til grunnlaget for kvoterådene, som også blir mer usikre. Det er flere kilder til usikkerhet i bestandsberegningene, som redusert innsats på biologisk prøvetaking av kommersielle fangster. Likevel vet vi nok til å si at gytebestanden er høy. Det ser altså forholdsvis lyst ut de nærmeste årene dersom bestanden forvaltes i henhold til vedtatte regler. Ved å redusere fiskepresset på mindre fisk kunne man likevel utnyttet vekstpotensialet bedre.

Kvoterådet for 2013 ble utarbeidet på bakgrunn av den vedtatte høstingsregelen og tilsier at det bør fiskes mindre enn 238 000 tonn hyse, men for å bremse nedgangen i bestanden, er kvoten for 2013 satt til 200 000 tonn.

Fiskeri

Sammen med Norge står Russland for størstedelen av hysefangstene. Men også Færøyene, Storbritannia, Grønland, Spania, Tyskland og Frankrike fisker på bestanden. Kvoten for 2011 var på 303 000 tonn, mens den rapporterte fangsten var 310 000 tonn. Av dette utgjorde den norske fangsten 158 000 tonn. Totalfangsten for 2011 er dermed litt høyere enn kvoten og rådet på 303 000 tonn. For 2012 ble totalkvoten satt til 318 000 tonn. Totalfangsten for 2012 er ennå ikke beregnet. Den norske fangsten av hyse tas i stor grad som bifangst i trålfisket etter torsk, men det foregår også et direkte fiske med line og flyteline langs finnmarkskysten. Den norske fangsten med line utgjør nesten like mye som trålfangstene. Det tas også en del hyse med snurrevad og noe med garn. Fangstene fra de andre landene er hovedsakelig tatt med bunntål.



Bestand og fangst av nordøstarktisk hyse.

Stock size and landings of Northeast Arctic haddock.

NORDØSTARKTISK HYSE

Hyse – *Melanogrammus aeglefinus*

Andre norske navn: Kolje

Familie: Gadidae (torskfamilien)

Maks størrelse: 110 cm og 14 kg

Levetid: Maks 20 år

Leveområde: Langs kysten og i Barentshavet

Hovedgyteområde: Vestkanten av Tromsøflaket

Gytetidspunkt: Mars–juni

Føde: Bunndyr, fisk og egg av sild og lodde

Særtrekk: Hysa er lett kjennelig på den svarte flekken under den fremste ryggfinnen

Nøkkel tall:

KVOTERÅD 2013: mindre enn 238 000 tonn

SISTE ÅRS KVOTE, TOTAL OG NORSK

2013: totalkvote 200 000 tonn,

norsk kvote 98 154 tonn

SISTE ÅRS FANGST, TOTAL OG NORSK

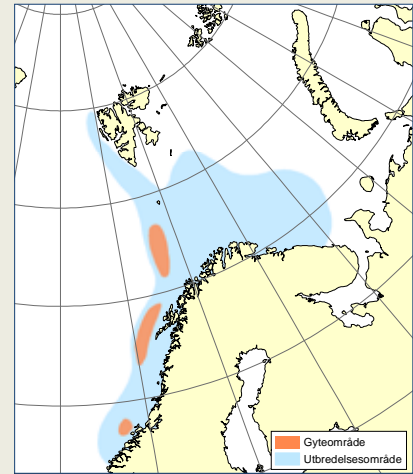
2012: rapportert totalfangst ikke beregnet,

norsk fangst = ca. 160 000 tonn

NORSK FANGSTVERDI: Gjennomsnitt for

2001–2011 er 709 millioner kroner.

For 2011 var verdien 1 323 millioner kroner



Fakta om bestanden:

Nordøstarktisk hyse er en torskefisk som finnes langs hele kysten nord for Stad, i Barentshavet og på vestsiden av Svalbard. Veksten til hyse kan variere mye fra år til år og fra område til område, men i gjennomsnitt vokser den umodne hysa 7–9 cm per år. Den blir kjønnsmoden i 4–7-årsalder når den er mellom 40 og 60 cm lang. Veksten avtar med alderen. Hysa gyter spredt på dypt vann, men det viktigste gyteområdet er på vestsiden av Tromsøflaket. I tillegg er det viktige gyteområder langs kysten av Nord-Norge, langs eggakanten utenfor Møre og Romsdal samt utenfor Røstbanken og Vesterålsbankene. Gytingen er fordelt i perioden mars til juni med hovedtyngde i slutten av april. Hysas føde avhenger av størrelsen på fisken, men består hovedsakelig av ulike typer bunndyr. Yngre fisk spiser plankton oppe i sjøen, mens eldre og større fisk spiser reker, fiskeegg og fisk. Større hyse kan også beite oppe i sjøen, og på Finnmarkskysten vil den også beite på lodde.

Hyse er en bunnfisk, men en del hyse, og da spesielt liten hyse, finnes ofte høyere oppe i vannmassene. Hyse er en toppredator og er som voksen i liten grad et byttedyr for annen fisk. Yngre hyse blir spist av for eksempel torsk, grønlandssel og vågehval. Disse fiskespiserne foretrekker likevel lodde, så i perioder med mye lodde blir det spist mindre hyse. Fra mageprøver av torsk blir det beregnet hvor mye hyse som spises av torsk, og dette tas det hensyn til i bestandsberegningene.