

Status og råd

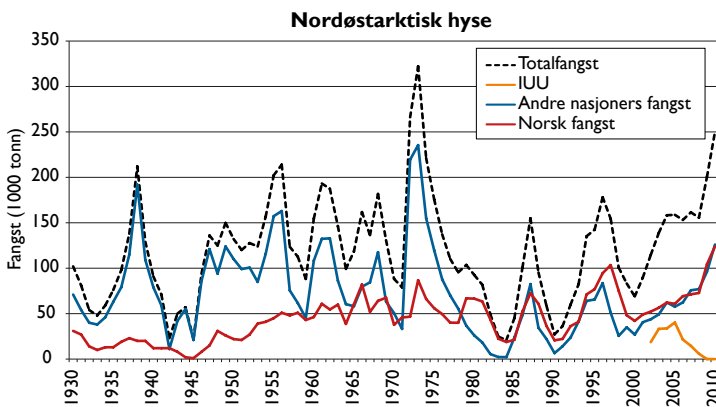
Bestanden av nordøstarktisk hyse er beregnet til å være på et historisk høyt nivå. Rekrutteringen har vært høyere eller lik langtidsgjennomsnittet siden 2000. Årsklassene 2004–2006 er alle sterke, mens de påfølgende årsklassene er mindre. Etter 1950 har bestanden variert mye, men er i dag på et høyere nivå enn i topperiodene på midten av 1950- og begynnelsen av 1970- og 1990-tallet. Det ventes at gytebestanden har en topp i 2012 og at bestanden vil synke til et mer "normalt" nivå i kommende år siden rekrutterende årsklasser er på et mye lavere nivå enn de sterke 2004–2006-årsklassene.

Utkast er fortsatt et problem og totaluttaket er derfor usikkert. Problemet forplanter seg videre til grunnlaget for kvoterådene, som også blir mer usikre. Likevel vet vi nok til å si at gytebestanden er høy. Det ser altså forholdsvis lyst ut de nærmeste årene dersom bestanden forvaltes i henhold til vedtatte regler. Ved å redusere fiskepresset på mindre fisk kunne man likevel utnytte vekstpotensialet bedre.

Det er mange kilder til usikkerhet i bestandsberegningene, og det ser ut som vi er inne i en periode hvor vi overvurderer bestanden i de årlige vurderingene. Usikkerheten knyttet til de urapporterte fangstene for årene 2002–2008 antas å være den største. Kvoterådet for 2012 ble utarbeidet på bakgrunn av den vedtatte høstingsregelen og tilsier at det bør fiskes mindre enn 318 000 tonn hyse.

Fiskeri

Sammen med Norge står Russland for størstedelen av hysefangstene. Men også Færøyene, Storbritannia, Grønland, Spania, Tyskland og Frankrike fisker på bestanden. Kvoten for 2010 var på 243 000 tonn, mens den rapporterte fangsten var 249 000 tonn. Av dette utgjorde den norske fangsten 123 500 tonn. Totalfangsten for 2010 er dermed litt høyere enn kvoten og rådet på 243 000 tonn. For 2011 var totalkvoten satt til 303 000 tonn. Totalfangsten for 2011 er ennå ikke beregnet. Den norske fangsten av hyse tas i stor grad som bifangst i trålfisket etter torsk, men det foregår også et direkte fiske med line og flyteline langs finnmarkskysten. Den norske fangsten med line utgjør nesten like mye som trålfangstene. Det tas også en del hyse med snurrevad og noe med garn. Fangstene fra de andre landene er hovedsakelig tatt med bunntål.



Total rapportert fangst av nordøstarktisk hyse fra 1950 til og med 2010.

For årene etter 2002 er urapporterte fangster indikert (oransje).

Reported catches of Northeast Arctic haddock 1950–2010.

Unreported catches (IUU) are given for the years 2002–2010 (orange).

NORDØSTARKTISK HYSE

Hyse – *Melanogrammus aeglefinus*

Andre norske navn: Kolje

Familie: Gadidae (torskefamilien)

Maks størrelse: 110 cm og 14 kg

Levetid: Maks 20 år

Leveområde: Langs kysten og i Barentshavet

Hovedgyteområde: Vestkanten av Tromsøflaket

Gytetidspunkt: Mars–juni

Føde: Bunnedyr, fisk og egg av sild og lodde

Særtrekk: Hysa er lett kjennelig på den svarte flekken under den fremste ryggfinnen

Nøkeltall:

KVOTERÅD 2012: mindre enn 318 000 tonn

SISTE ÅRS KVOTE, TOTAL OG NORSK

2011: totalkvote 303 000 tonn,

norsk kvote: 148 750 tonn

2012: totalkvote 318 000 tonn,

norsk kvote 153 253 tonn

SISTE ÅRS FANGST, TOTAL OG NORSK

2010: rapportert totalfangst 249 334 tonn,

norsk fangst ≈ 123 500 tonn

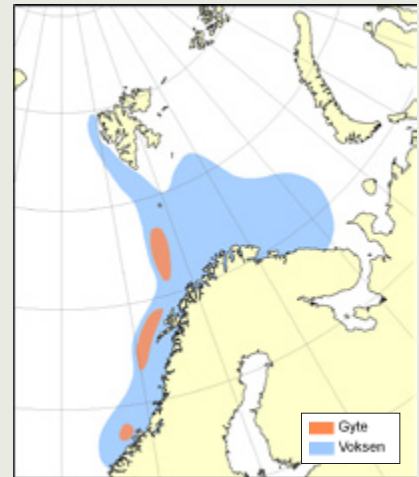
2011: rapportert totalfangst ikke beregnet,

norsk fangst = ca. 150 000 tonn

NORSK FANGSTVERDI: Gjennomsnitt for

2000–2010 er 633 millioner kroner.

For 2010 var verdien 1021 millioner kroner



Fakta om bestanden:

Nordøstarktisk hyse er en torskefisk som finnes langs hele kysten nord for Stad, i Barentshavet og på vestsiden av Svalbard. Veksten til hyse kan variere mye fra år til år og fra område til område, men i gjennomsnitt vokser den umodne hysa 7–9 cm per år. Den blir kjønnsmoden i 4–7-årsalder når den er mellom 40 og 60 cm lang. Veksten avtar med alderen. Hysa gyter spredt på dypt vann, men det viktigste gyteområdet er på vestsiden av Tromsøflaket. I tillegg er det viktige gyteområder langs kysten av Nord-Norge, langs eggakanten utenfor Møre og Romsdal samt utenfor Røstbanken og Vesterålsbankene. Gytingen er fordelt i perioden mars til juni med hovedtyngde i slutten av april. Hysas føde avhenger av størrelsen på fisken, men består hovedsakelig av ulike typer bunnedyr. Yngre fisk spiser plankton oppe i sjøen, mens eldre og større fisk spiser reker, fiskeegg og fisk. Større hyse kan også beite oppe i sjøen, og på Finnmarkskysten vil den også beite på lodde.

Hyse er en bunnfisk, men en del hyse, og da spesielt liten hyse, finnes ofte høyere oppe i vannmassene. Hyse er en toppredator og er som voksen i liten grad et byttedyr for annen fisk. Yngre hyse blir spist av for eksempel torsk, grønlandssel og vågehval. Disse fiskespiserne foretrekker likevel lodde, så i perioder med mye lodde blir det spist mindre hyse. Fra mageprøver av torsk blir det beregnet hvor mye hyse som spises av torsk, og dette tas det hensyn til i bestandsberegningene.