



Foto: H. Polheimann

**Status og råd**

Basert på tellinger foretatt i 1998–2003 ble det beregnet at østisbestanden av grønlandssel hadde en årlig produksjon av unger på rundt 360 000 dyr. Dette innebærer en totalbestand på rundt 2,2 millioner dyr. Tellinger foretatt i perioden 2004–2010 kan imidlertid tyde på en betydelig reduksjon i ungeproduksjonen. Tellingene i 2009 og 2010 ga en estimert ungeproduksjon på rundt 160 000. Dette indikerer at totalbestanden nå ikke teller mer enn rundt 1,4 millioner dyr. Så langt finnes det ingen fullgod forklaring på denne mulige bestandsnedgangen, men det kan ikke utelukkes at både vanskelige isforhold i Kvitsjøen etter 2003 og redusert fertilitet hos voksne hunner kan ha bidratt. Muligens kan deler av bestanden ha trukket til nye og så langt ukjente kasteplasser utenfor Kvitsjøen. Dette må utredes de nærmeste år.

I Vesterisen ligger grønlandsselens årlige ungeproduksjon på ca. 110 000 individer, som tilsvarer en totalbestand på 650 000 dyr. ICES' forvaltningsråd innebærer vanligvis en årlig fangst som med stor sannsynlighet vil stabilisere bestanden over en tiårsperiode. Nåværende bestandsestimat for grønlandssel i Vesterisen er det største som er observert.

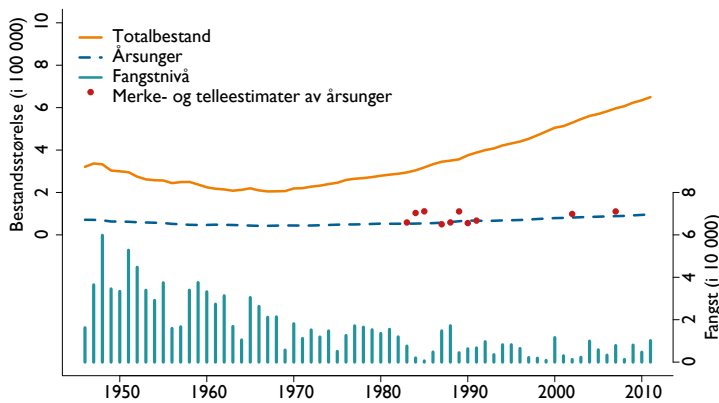
ICES har derfor åpnet for en tidsavgrenset beskatning over likevektsnivå for å redusere bestanden. Konklusjonen fra Den blandede norsk-russiske fiskerikommisjon for sesongen 2012 følger rådene fra ICES. I Vesterisen ligger likevektsnivået på 16 737 ett år gamle og eldre dyr, eller et ekvivalent antall unger, der to unger balanserer én eldre sel. Dersom målsetningen er bestandsreduksjon kan tallet økes til 25 000 over en tiårsperiode. I Østisen ligger anbefalt fangstnivå på 15 827 ett år gamle og eldre dyr, også her balanserer to unger én eldre sel.

I 2000 sa Russland fra seg sine mangeårige kvoter i Vesterisen. Disse kvotene har derfor i sin helhet vært forbeholdt norske selfangere fra og med 2001. For fangsten i Østisen ble det i 2011 oppnådd enighet i Fiskerikommisjonen om at Norge kan ta ut 7 000 voksne grønlandssel av den totale kvoten for 2012.

**Fangsten**

Den kommersielle fangsten av grønlandssel drives i Vesterisen (Grønlandshavet ved Jan Mayen) og i Østisen (den sørøstlige delen av Barentshavet/Kvitsjøen). Det er kun norske og russiske selfangere som har drevet fangst på disse feltene i moderne tid. Kvotefastsettelsen for fangsten i 2011 fulgte rådgivningen fra ICES for grønlandssel i Vesterisen. Fire norske båter drev fangst i Vesterisen i 2011, mens én norsk båt gikk på fangst i Østisen. Fangstuttaket for grønlandssel i Vesterisen for årene 1946–2011 er gitt i figur som også viser modellert bestandsutvikling.

**Grønlandssel i Vesterisen**



Fangstnivå og beregnet bestandstørrelse for grønlandssel i Vesterisen. Catch level and estimated (by modelling) population size of harp seals in the Greenland Sea, 1946–2011.

Kontaktpersoner: Tore Haug | tore.haug@imr.no og Tor Arne Øigård

**Grønlandssel – *Pagophilus groenlandicus***

**Andre norske navn:** Sel og russekobbe, dessuten ulike navn på aldersstadier: kvitunge (diende), svartunge (avvent årsunge), brunsel (umoden ungsel), gammelhund (moden sel).

**Familie:** Phocidae (ekte seler)

**Maks størrelse:** Om lag 200 kg og 1,9 meter

**Levetid:** Kan bli over 30 år

**Leveområde:** Nord-Atlanteren

**Kastetidspunkt:** Mars

**Føde:** Fisk og krepsdyr

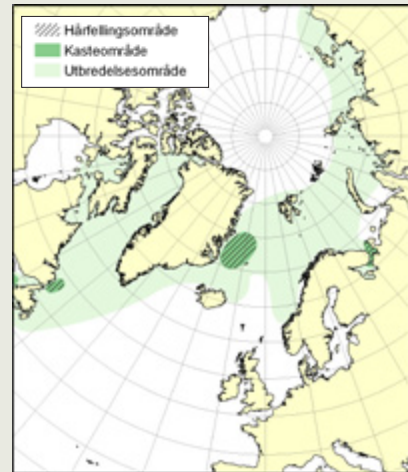
**Nøkkel tall:**

**KVOTE 2012:** 16 737 (eller 25 000 hvis kontrollert bestandsreduksjon er ønsket) 1+ dyr i Vesterisen, 15 827 1+ i Østisen (eller et tilsvarende antall unger, der to unger balanserer en 1+ sel)

**NORSKE KVOTER 2012:** Hele kvoten i Vesterisen, 7 000 1+ dyr i Østisen

**FANGST 2011:** 10 134 dyr (hvorav 5 361 unger) i Vesterisen; 200 voksne dyr i Østisen.

**FANGSTVERDI:** Fangsten er for tida ulønnsom. Fangstverdi utgjør 20–30 % av førstehånds inntektsgrunnlag, resten finansieres ved statlige tilskott.



**Fakta om bestanden:**

Grønlandsselen lever i de arktiske delene av Nord-Atlanteren, først og fremst knyttet til områder med drivis. Deler av året kan man også støte på dyrene i åpent farvann. Grønlandsselen deles inn i tre ulike bestander. Disse har atskilte kaste- og hårfellingsområder (kaste = føde) på drivis ved Newfoundland, Canada (nordvestatlanterbestanden), i Grønlandshavet mellom Jan Mayen og Grønland (vesterisbestanden) og i Kvitsjøen og det sørøstlige Barentshavet (østisbestanden). Utenom kaste- og hårfellingsperioden i mars–mai gjennomfører grønlandsselene betydelige vandringer etter føde. Vesterisbestanden bruker områdene rundt Svalbard og de nordlige delene av Barentshavet som beiteområder i juli–desember, ellers holder disse dyrene seg i Grønlandshavet og Danmarkstredet. Østisbestanden drar normalt på beitevandring om våren og tidlig på sommeren (mai–juni), slik at dyrene om sommeren og høsten forekommer sammen med vesterisdelene både i åpne farvann og langs driviskanten ved Svalbard og i resten av det nordlige Barentshavet. I november trekker østisdelene sørover igjen, og fra desember til mai finner man dem som regel i de sørøstlige delene av utbredelsesområdet.

Grønlandsselene blir vanligvis kjønnsmodne i 4–8-årsalderen, men det er observert variasjoner som antakelig kan knyttes til endringer i bestandstørrelsen og økosystemets bæreevne.