

3.4.4 BRISLING I NORDSJØEN/SKAGERRAK

Else Torstensen

else.torstensen@imr.no

□ Status og råd

Tilgjengelig informasjon gir ikke grunnlag for å si noe om status for brislingbestanden i Nordsjøen og Skagerrak. En relativ trend indikerer imidlertid at bestanden har vært på gjennomsnittlig nivå de siste ti årene. Resultater fra det internasjonale bunnråltoktet (IBTS) februar 2007 tyder på en svak 2006-årsklasse. Bestanden er dominert av ung fisk, og mengden ett år

gammel brisling målt i februar 2007 er den laveste siden 1996 (figur 3.4.4.1). I februar 2008 viser tallene en svak økning av forekomsten av ett år gammel brisling.

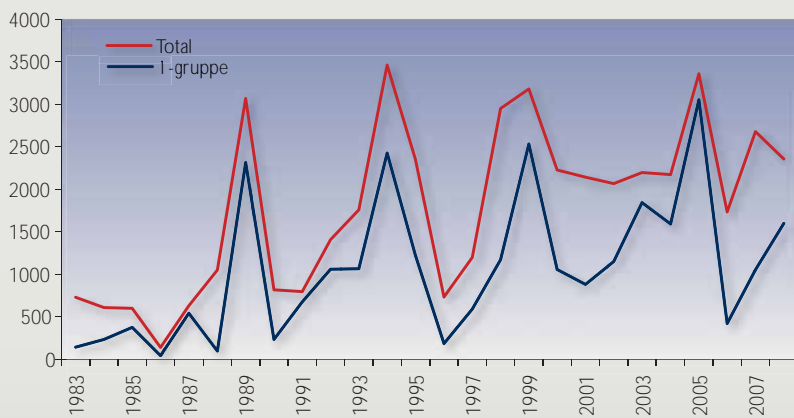
Det internasjonale råd for havforskning (ICES) anbefalte at totalfangsten for brislingfiske i Nordsjøen i 2008 ble holdt under 195 000 tonn. Avtalte kvoter mellom EU og Norge for 2009 gir norske fiskere 10 000 tonn i Nordsjøen og 3 900 tonn i Skagerrak. Totalkvoten for brisling i Skagerrak er satt til 52 000 tonn. Brislingfisket

foregår på ung brisling og er avhengig av størrelsen på innkommende årsklasser. Det gis derfor ikke anbefalinger utover innværende år.

Fiskeri

Det meste av brislingen blir tatt i det danske industrirålfisket. Det norske fisket er et direkte fiske med ringnotfartøy. I Skagerrak blir det meste tatt i et direkte brislingfiske i industrirålfisket. En liten del tas i et konsumfiske med kystnotfartøy for hermetikkformål. De totale brislingfangstene fra Nordsjøen hadde en topp på 640 000 tonn midt på 1970-tallet (figur 3.4.4.2), etterfulgt av en nedgang frem til et historisk lavmål i 1986. De siste årene har totalfangstene vært under 18 000 tonn. De norske fangstene har utgjort mindre enn 1 000 tonn. Brislingen har i praksis vært regulert ut fra hensynet til nordsjø-sildbestanden. For å beskytte ungsilda har det de siste årene ikke vært lov til å fiske brisling i første og fjerde kvartal i EU-sonen. Det har vært maksimumkvoter for deltakende fartøy og forbud mot å fiske brisling i norsk økonomisk sone i Nordsjøen før kvoten i EU-sonen er fisket opp. Dette vil fortsette i 2009.

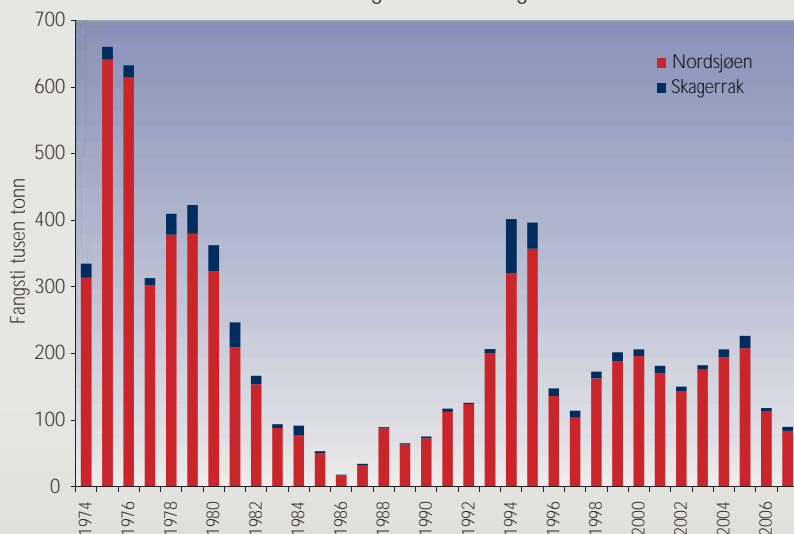
Rekrutteringsindeks for brisling



Figur 3.4.4.1

Rekrutteringsindeks av brisling i Nordsjøen fra ICES' bunnrålundørsøkelser.
Recruitment indices of sprat in the North Sea based on ICES bottom trawl surveys.

Fangst av brisling



Figur 3.4.4.2

Utviklingen av rapporterte fangster av brisling fra Nordsjøen og Skagerrak.
Development of reported catch of sprat from the North Sea (red) and Skagerrak (blue).



Foto: Else Torstensen



Figur 3.4.4.3

Pigghå med magen full av brisling og noe småsild.
Spiny dogfish with lots of sprat and some young herring in the stomach.



Brisling

Sprattus sprattus

Familie: Clupeida

Utbredelse: Fra Svartehavet til Finnmark

Levetid: Sjelden over 4–5 år

Maks størrelse: 19,5 cm og 54 gram

Hovedgyting: Februar–juli

Føde: Dyreplankton

Nøkkeltall:

KVOTE 2009:

Nordsjøen: Norsk kvote 10 000 tonn
Skagerrak + Kattegat: Total kvote
52 000 tonn, Norsk kvote: 3 900 tonn
i Skagerrak

KVOTE 2008:

Nordsjøen: Norsk kvote 10 063 tonn
Skagerrak + Kattegat: Total kvote 52 000
tonn, Norsk kvote: 3 900 tonn. Denne
tas i Skagerrak

NORSK FANGSTVERDI HAVBRISLING 2008:

Nær 19 mill kroner

North Sea Sprat

North Sea sprat is mainly taken in an industrial trawl fishery, though the Norwegian catches are mainly taken by purse seiners. Total landings in 1992–2007 have been in the range of 103,000 (1997) to 357,000 tonnes (1995). In 2007, total landings were

84,000 tonnes, a reduction of about 24% compared to the previous year. No numeric advice has been given on sprat quota since the mid-80s. Total catches have been low in Skagerrak in recent years, and the Norwegian catches are far below the quota.

Fakta om bestanden

Brisling er en pelagisk stimfisk. Den lever av små dyreplankton og er selv viktig næring for arter som ørret, hvitling og sei. I Nordsjøen er det funnet egg og larver nesten året rundt. Brislingen gyter nær overflaten, og eggene flyter fritt i vannet til de klekkes etter 5–6 dager. Når larvene er 2–4 cm, søker de sammen og begynner å gå i stim. Brislingen har kort livsløp, og bestanden er dominert av ett og to år gammel fisk. Ved god vekst kan årets yngel komme inn i fangstene allerede i fjerde kvartal.

Brisling er svært ettertraktet som mat for mange andre fiskearter. For å forstå dynamikken i et økosystem er det viktig å vite hvor mye som er nødvendig av en bestand

for å opprettholde mattilbudet for andre arter (fisk, sjøfugl). Figur 3.4.4.3 viser mageinnholdet hos en pigghå som virkelig har mesket seg i brisling. Her er også små sild.

Hovedtyngden av bestanden finnes i sentrale og sørøstlige deler av Nordsjøen. I Skagerrak finnes den stort sett nær land og i fjordene på svenske- og norskekysten. I Østersjøen står det brisling som antas å være en egen bestand. Bestandstilhørigheten av brislingen i norske kyst- og fjordstrøk på Vestlandet er ikke kjent.

Den gyter lokalt, men hovedrekrutteringen antas å komme fra gyteområder i Skagerrak/Nordsjøen.



Utbredelsesområde