

## 2.5

## Bunnhabitater og bunntilknyttede ressurser

## 2.5.1 LANGE, BROSME OG BLÅLANGE

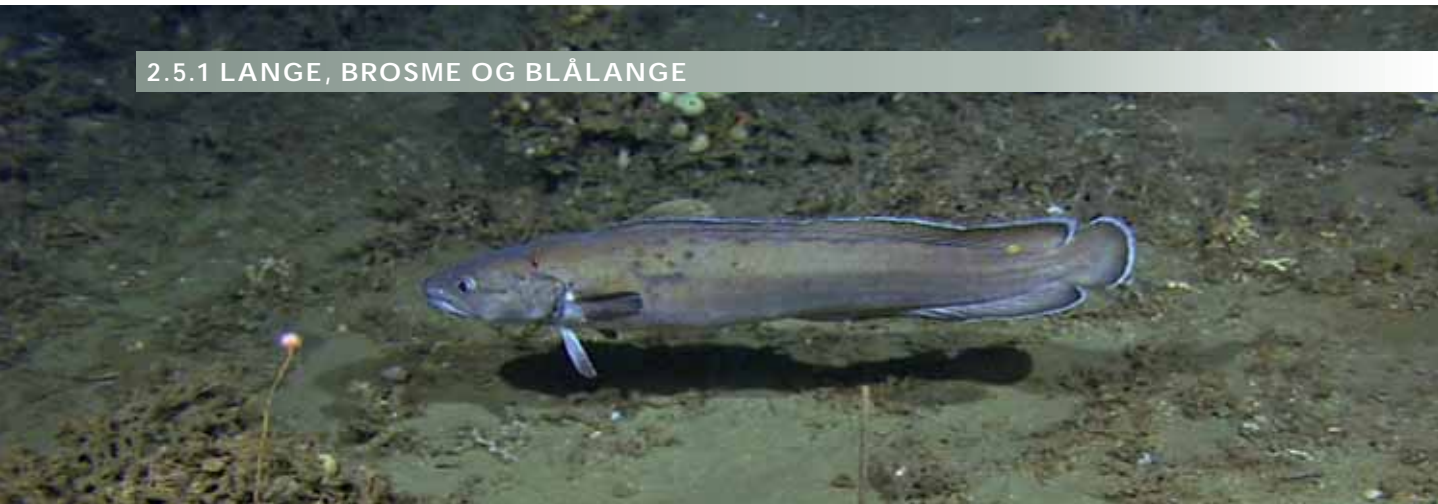


Foto: MARENANO

Odd Aksel Bergstad

odd.aksel.bergstad@imr.no

Kristin Helle

kristin.helle@imr.no

## □ Status og råd

Lange, brosme og blålange fiskes over store deler av Nord-Atlanteren. Informasjon om de tre artene fås stort sett fra fiske-riene, lite fra forskningstokt. Det er ikke grunnlag for å utføre bestandsberegninger, bare overvåking av tidstrender i forekomstene. Fangst per enhet innsats av lange og brosme er fortsatt rundt 70 % av nivået på 1970-tallet (figur 2.5.1.1). I de delene av utbredelsesområdet som har høyest beskatning, regnes bestandene for å være redusert til et nivå hvor det er risiko for redusert reproduksjonsevne.

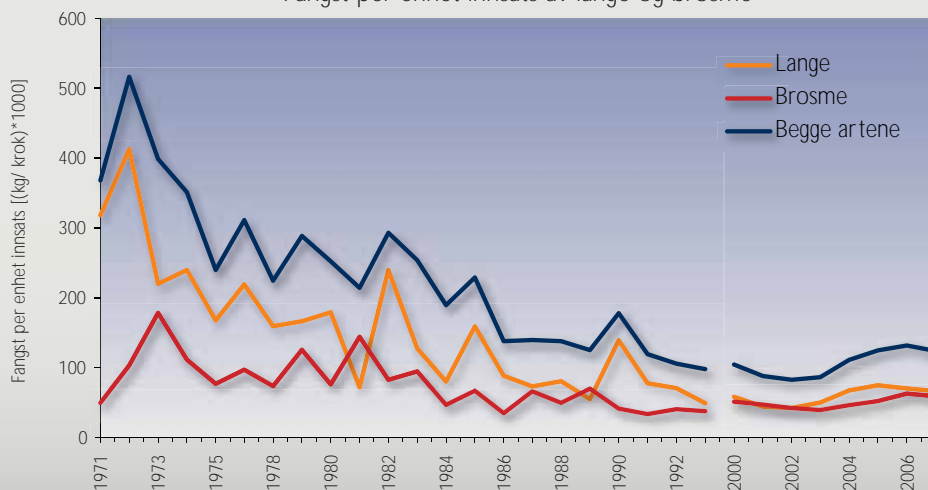
Hovedmengden lange og brosme fiskes av de store linefartøyene. Fra 2000 til 2006 er den norske autolineflåten mer enn halvert, mens fangst per fartøy har hatt en jevn oppgang. Hvert fartøy har i gjennomsnitt fisket flere dager og satt flere krok per dag. Dette kan være grunnen til at fangst per enhet fiskeinnsats (målt i kg fisk per 1000 krok) har holdt seg stabil til tross for reduksjon i flåtestørrelsen. Dette kan igjen tyde på at bestandene holder seg på et stabilt, men lavt nivå sammenlignet med 1970-årene.

For lange og brosme anbefalte ICES i 2004 en reduksjon i fiskeinnsatsen på 30 % i forhold til 1998-nivået. For lange sier et særskilt råd for Færøyene (ICES-område Vb) at innsatsen ikke må øke utover dagens

nivå. Den norske linefiskeinnsatsen varierer sterkt, men har falt i årene 2002–2006. Nedgangen var særlig stor i 2006. Sammenliknet med gjennomsnittsnivåene i periodene 1985–1994 og 2000–2005 gikk antall krok/år i 2006 ned med om lag 28 %, og reduksjonen i fisket nærmet seg ICES' anbefaling fra 2004. I 2007 var antall krok steget til samme nivå som i 2005, men lå noe under gjennomsnittet for 2000–2005. Oppgangen i 2007 viser at det er usikkert når fiskeinnsatsen er redusert i tråd med anbefalingene.

Siste råd fra ICES er å begrense fangsten av lange i Norskehavet nord for 62°N og Barentshavet (ICES-område I og II) til 6 000 tonn og til 10 000 tonn i Nordsjøen samt vest av Storbritannia og Irland.

Fangst per enhet innsats av lange og brosme



Figur 2.5.1.1

Utviklingen av fangst per enhet innsats [(kg/hook)\*1000] for lange, brosme og begge artene kombinert. I disse resultatene er det kompensert for alle kjente teknologiske endringer. Development of catch-per-unit of effort [(kg/hook)\*1000] for ling (orange), tusk (red) and both species combined (blue). These estimates are adjusted for all known technological changes.



## Lange

*Molva molva*

**Familie:** Torskefamilien (Gadidae)

**Maks størrelse:** 40 kg og 2 m

**Levetid:** Kan trolig bli 30 år

**Leveområde:** På kontinentalsokkelen, på bankene og i fjordene fra Biscaya til Island, i Skagerrak, Kattegat og det sørvestlige Barentshavet

**Hovedgyteområde:** I Nordsjøen, på Storegga, ved Færøyene, bankene vest av De britiske øyer og sørvest av Island

**Føde:** Fisk

### Nøkkeltall:

**KVOTERÅD:** Redusere fangstene til 6000 tonn ved Storegga, i Norskehavet og Barentshavet, 7500 tonn ved Island, holde fangstene på dagens nivå ved Færøyene og redusere fangstene til 10 000 tonn i de resterende områdene.

**SISTE ÅRS KVOTE, TOTAL OG NORSK:** Ingen kvoteregulering for norske fiskere i norsk sone, EU-kvote i norsk sone: 850 tonn, norsk kvote i EU: 5 638 tonn, Færøyene 2 525 tonn lange/blålange, Island: 500 tonn lange og brosme

**SISTE ÅRS FANGST, TOTAL OG NORSK:** Totalt 37 400 tonn, norsk: 18 600 tonn  
**NORSK FANGSTVERDI (2007):** 246 mill. kroner (inkl. blålange)



**Lange** finnes på hard bunn eller sandbunn med store steiner i varme, relativt dype områder på kontinentalsokkelen, på bankene og i fjordene fra Biscaya til Island, i Skagerrak og Kattegat og i det sørvestlige Barentshavet. Arten kan også forekomme i Nordvest-Atlanteren fra Sør-Grønland til Newfoundland. Det er vanligst å finne lange på 300–400 meters dyp, men den kan påtreffes mellom 60 og 1000 m. Ungfiskene er utbredt i relativt grunne, kystnære områder og på bankene, inkludert den nordlige delen av Nordsjøen. Lange blir kjønnsmoden i 5–7-årsalderen. Den har trolig en alders- eller størrelsesavhengig utvandring til dypere områder og til gyteområdene i Nordsjøen, på Storegga, ved Færøyene, bankene vest av De britiske øyer og sørvest av Island.



## Brosme

*Brosme brosme*

**Familie:** Torskefamilien (Gadidae)

**Maks størrelse:** Om lag 9 kg og 1 m

**Levetid:** Kan trolig bli over 20 år

**Leveområde:** Fra Irland til Island, i Skagerrak og Kattegat, det vestlige Barentshavet og Nordvest-Atlanteren. På kontinentalsokkelen/skråningen og i fjordene

**Hovedgyteområde:** Kysten av Sør- og Midt-Norge, sør- og sørvest av Færøyene og Island

**Gytetidspunkt:** April–juni

**Føde:** Fisk, men også sjøkreps, trollhummer og reker

### Nøkkeltall:

**KVOTERÅD:** Redusere fangstene til 5000 tonn ved Storegga, i Norskehavet og Barentshavet, 350 tonn ved Rockall, 5000 tonn ved Island og Grønland og 5000 tonn i de resterende områdene.

**SISTE ÅRS KVOTE, TOTAL OG NORSK:** Ingen kvoteregulering for norske fiskere i norsk sone, EU kvote i norsk sone: 170 tonn, norsk kvote i EU: 3 350 tonn, Færøyene 1 847 tonn, Island: 500 tonn lange og brosme

**SISTE ÅRS FANGST, TOTAL OG NORSK:** Totalt 25 900 tonn, norsk: 15 300 tonn



**Brosme** er en bunnlevende art som foretrekker steinbunn på kontinentalsokkelen og -skråningen fra 100 til 1000 meter. Den lever sitt voksne liv i relativt dype områder, men ungfisk kan påtreffes ganske grunt. Dietten består av fisk og større krepsdyr. Leveområdet strekker seg fra Irland til Island og Grønland samt Skagerrak, Kattegat og det vestlige Barentshavet. Den finnes også i Nordvest-Atlanteren, f.eks. på Georges Bank utenfor USA og Canada, ved Vest-Grønland og langs Den midtatlantiske rygg til ca. 52°N. Brosmen blir kjønnsmoden i 8–10-årsalderen (varierer mellom områder). Kjente gyteområder finnes utenfor kysten av Sør- og Midt-Norge og sør og sørvest av Færøyene og Island. Det finnes trolig også andre gyteområder.



## Blålange

*Molva dipterygia*

**Andre norske navn:**

Bjørkelonge, blålong

**Familie:** Torskefamilien (Gadidae)

**Maks størrelse:** 15 kg og 1,5 m

**Levetid:** Minst 30 år

**Leveområde:**

Fra Marokko til Island, i Skagerrak, Kattegat og i det sørvestlige Barentshavet

**Hovedgyteområde:** Reykjanesryggen sør av Island, ved Færøyene, vest av Hebridene og langs Storegga

**Føde:** Fisk

### Nøkkeltall:

**KVOTERÅD:** Ingen kvoteråd, men det anbefales stopp i det direkte fisket og reduksjon i bifangster

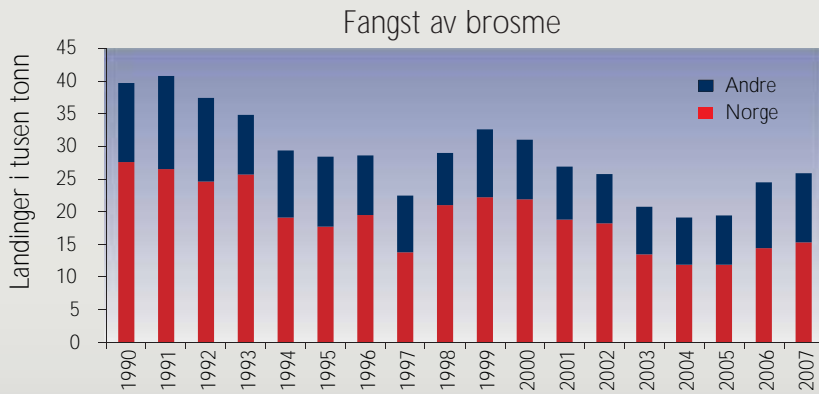
**SISTE ÅRS KVOTE, TOTAL OG NORSK:**

Ingen kvoteregulering for norske fiskere i norsk sone, norsk kvote i EU: 150 tonn, Færøyene 2 406 tonn lange/blålange (kvote fra 2008)

**SISTE ÅRS FANGST, TOTAL OG NORSK:** Totalt 7 600 tonn i 2007, norsk: 400 tonn



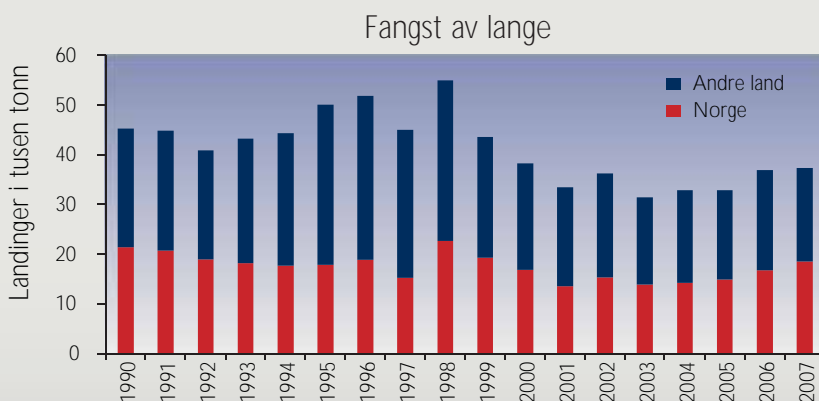
**Blålange** er utbredt fra Marokko til Island, i Nordsjøen og Skagerrak og i det sørvestlige Barentshavet. Den finnes også i Middehavet, ved Grønland og på østkysten av Canada og USA fra Labrador til Cape Cod. Blålange er mest tallrik i varme, dype sokkelområder, i kontinentalskråningen og i fjordene. Den er vanligst på 350–500 m dyp, men kan finnes mellom 200–1500 meter. Dietten består hovedsakelig av fisk. Kjente hovedgyteområder er Reykjanesryggen sør av Island, ved Færøyene, vest av Hebridene og langs Storegga, men tallrikheten i disse områdene er usikker. Til forskjell fra lange og brosme, opptrer blålange spesielt konsentrert i gyteperioden.



Figur 2.5.1.2

Utvikling av norske og internasjonale landinger av brosme. Kilde: ICES WGDEEP.

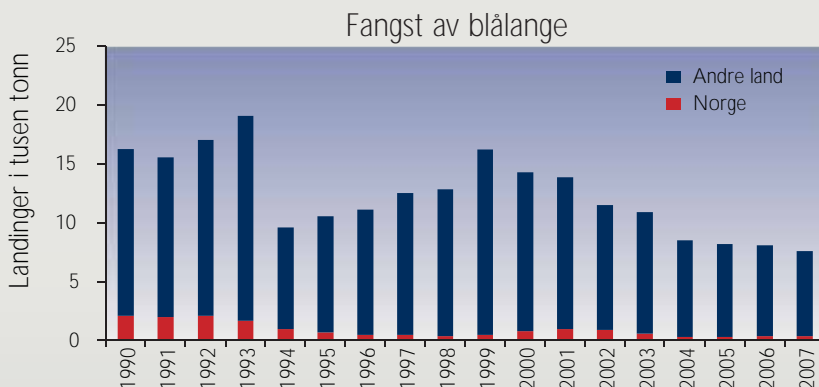
Development of Norwegian (red) and international (blue) landings of tusk. Source: ICES WGDEEP.



Figur 2.5.1.3

Utvikling av norske og internasjonale landinger av lange. Kilde: ICES WGDEEP.

Development of Norwegian (red) and international (blue) landings of ling. Source: ICES WGDEEP.



Figur 2.5.1.4

Utvikling av norske og internasjonale landinger av blålange. Kilde: ICES WGDEEP.

Development of Norwegian (red) and international (blue) landings of blue ling. Source: ICES WGDEEP.

Landingene i 2007 var henholdsvis 10 300 tonn og 13 600 tonn i disse områdene. For brosme er det gitt tilsvarende råd om å redusere fangstnivået. I Barentshavet og langs norsk sokkel betyr dette at fangsten av brosme må mer enn halveres i forhold til i 2007.

For blålange anbefales stopp i det direkte fisket, stenging av gyteområder og tekniske reguleringstiltak for å redusere bifangst i blandingsfiskerier.

#### Fiskeri

Norge har kvoter i EU-sonen og i færøysk og islandsk sone. I norske områder er det ingen regulering av fisket etter lange, brosme og blålange. Kvoteforhandlingene med EU for 2009 har gitt Norge 5 638 tonn lange, 3 350 tonn brosme og 150 tonn blålange. Forhandlingene med Færøyene for 2009 gav Norge 2 525 tonn lange/blålange og 1 847 tonn brosme. I islandsk sone kan Norge fiske 500 tonn lange og brosme. De rapporterte norske fangstene i 2007 var totalt 15 300 tonn brosme, 18 600 tonn lange og 400 tonn blålange.

Norge tar om lag 70 % av totalfangsten av brosme (2.5.1.2), men også Færøyene og Island fisker vesentlige mengder. Norge tar 40–50 % av langefangstene (figur 2.5.1.3). Andre land med et betydelig langefiske er Frankrike, Færøyene, Island, Spania og Storbritannia. De siste ti årene har Norge bare fisket ca. 7 % av blålangefangsten (2.5.1.4). Frankrike fisker mest, dernest Færøyene, Island og Storbritannia. Brosme fanges som bifangst i trål-, garn- og linefiskeriene, mens lange er en relativt viktig målart (pågår målrettet fiske) for line- og garnfisket. Blålange beskattes hovedsakelig med trål, gjerne i gyteområdene hvor fisketettheten er høyest, men også i en rekke blandingsfiskerier.

#### Ling, Tusk and Blue Ling

Data from the fisheries show that the catch-per-unit of effort for ling and tusk has declined by 70% since the 1970s. Motivated by this decline, ICES recommended in 2004 that the fishing effort for ling and tusk should be reduced by 30% with reference to the 1998 level. During the period 2000 to 2006, the fleet of Norwegian longliners has been more than halved, while the average

catch per vessel has increased. Each vessel operates more days and soaks more hooks per day in the ling and tusk fishery. This may be the reason why the catch-per-unit of effort has been stable – though at a low level – during this period, suggesting the stocks remain at a reduced but stable level compared to the 1970s. The overall Norwegian longline effort in terms of hooks

soaked per year is declining. However, total international landings of tusk and ling exceed maximum levels recommended by ICES. For blue ling, ICES recommended that directed fisheries should be banned and spawning areas with high aggregations should be closed.