

Sel GRØNLANDSSEL



Foto: E. Grønningstad

BARENTSHAVET
Ressurser i åpne vannmasser

Status og råd

Basert på tellinger foretatt i 1998–2003 ble det beregnet at østisbestanden av grønlandssel hadde en årlig produksjon på rundt 360 000 unger. Dette innebærer en totalbestand på rundt 2,2 millioner dyr. Tellinger i perioden 2004–2013 kan imidlertid tyde på en betydelig reduksjon i ungeproduksjonen. 2013-tellingene ga en estimert ungeproduksjon på rundt 129 000. Dette indikerer at totalbestanden nå ikke teller mer enn knapt 1,4 millioner dyr. Så langt finnes det ingen fullgod forklaring på denne mulige bestandsnedgangen, men det kan ikke utelukkes at både vanskelige isforhold i Kvitsjøen etter 2003 og redusert fertilitet hos voksne hunner kan ha bidratt. Muligens kan deler av bestanden ha trukket til nye og så langt ukjente kasteplasser utenfor Kvitsjøen. Dette må utredes de nærmeste år.

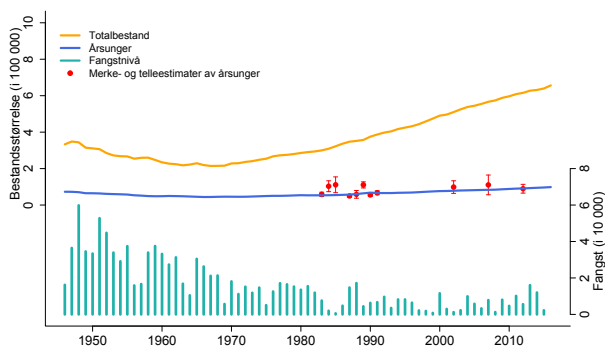
I Vesterisen ligger grønlandsselens årlige ungeproduksjon på omtrent 93 000, som tilsvarer en totalbestand på 627 000 dyr. ICES' forvaltningsråd innebærer vanligvis en årlig fangst som med stor sannsynlighet vil stabilisere bestanden over en tiårsperiode. Nåværende bestandsestimater for grønlandssel i Vesterisen er det største som er observert.

ICES har derfor åpnet for en tidsavgrenset beskatning over likevektsnivå for å redusere bestanden. Konklusjonen fra Den blandete norsk-russiske fiskerikommisjon for sesongen 2016 følger rådene fra ICES. I Vesterisen ligger likevektsuttaket på 14 600 ett år gamle og eldre dyr, eller et ekvivalent antall unger, der to unger balanserer én eldre sel. Dersom målsetningen er bestandsreduksjon kan uttaket økes til 21 270 over en tiårsperiode. I Østisen ligger anbefalt fangstnivå på 19 200 ett år gamle og eldre dyr og også her balanserer to unger én eldre sel.

I 2000 sa Russland fra seg sine mangeårige kvoter i Vesterisen. Fra og med 2001 har disse kvotene derfor i sin helhet vært forbeholdt norske selfangere. For fangsten i Østisen ble det i 2015 oppnådd enighet i Fiskerikommisjonen om at Norge kan ta ut 7 000 voksne grønlandssel av den totale kvoten for 2016.

Fangst

Den kommersielle fangsten av grønlandssel foregår i Vesterisen (Grønlandshavet ved Jan Mayen) og i Østisen (den sørøstlige delen av Barentshavet/Kvitsjøen). Det er kun norske og russiske selfangere som har drevet fangst på disse feltene i moderne tid. Kvotefastsettelsen for fangsten i 2015 fulgte rådgivningen fra ICES for grønlandssel i Vesterisen. Kun én norsk båt drev fangst i Vesterisen i 2015, mens i Østisen var det ingen norsk fangst. Fangstuttaket for grønlandssel i Vesterisen for årene 1946–2015 er gitt i figur under, som også viser modellert bestandsutvikling.



Beregnet bestandsstørrelse for grønlandssel i Vesterisen og fangstnivå 1946–2015.
Modelled population size of harp seals in the Greenland Sea and catch level 1946–2015.

Grønlandssel – *Pagophilus groenlandicus* – Harp seal

Andre navn: Sel og russekobbe, dessuten ulike navn på aldersstadier: kvitunge (diende), svartunge (avvent årsunge), brunsel (umoden ungsel), gammelhund (moden sel).

Familie: Phocidae (ekte seler)

Maks størrelse: Om lag 200 kg og 1,9 meter

Levetid: Kan bli over 30 år

Leveområde: Nord-Atlanteren

Kastetidspunkt: Mars

Føde: Fisk og krepsdyr

Nøkkeltall:

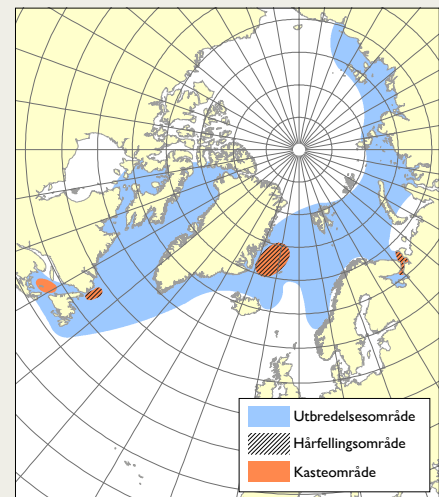
KVOTE 2016: 14 600 (eller 21 270 hvis kontrollert bestandsreduksjon er ønsket) 1+ dyr i Vesterisen, 19 200 1+ i Østisen (eller et tilsvarende antall unger, der to unger tilsvarer en 1+ sel)

NORSKE KVOTER 2016: Hele kvoten i Vesterisen, 7 000 1+ dyr i Østisen

FANGST 2015: 2 237 dyr (hvorav 2 144 unger) i Vesterisen; ingen fangst i Østisen.

FANGSTVERDI: Fangsten er for tida ulønnsom.

Fangstverdien har utgjort 20–30 % av førstehånds inntektsgrunnlag, resten har vært finansiert ved statlige tilskudd frem til 2014-sesongen. I 2015 ble det ikke gitt statlige tilskudd til fangsten.



Fakta om bestanden:

Grønlandsselen lever i de arktiske delene av Nord-Atlanteren, først og fremst knyttet til områder med drivis. Deler av året kan man også støte på dyrene i åpent farvann. Grønlandsselene deles inn i tre ulike bestander. Disse har atskilte kaste- og hårfellingsområder (kaste = føde) på drivis ved Newfoundland, Canada (nordvestatlanterbestanden), i Grønlandshavet mellom Jan Mayen og Grønland (vesterisbestanden) og i Kvitsjøen og det sørøstlige Barentshavet (østisbestanden). Utenom kaste- og hårfellingsperioden i mars–mai gjennomfører grønlandsselene betydelige vandringer etter føde. Vesterisbestanden bruker områdene rundt Svalbard og de nordlige delene av Barentshavet som beiteområder i juli–desember; ellers holder disse dyrene seg i Grønlandshavet og Danmarksundet. Østisbestanden drar normalt på beitevandring om våren og tidlig på sommeren (mai–juni), slik at dyrene om sommeren og høsten forekommer sammen med vesterisdelene både i åpne farvann og langs driviskanten ved Svalbard og i resten av det nordlige Barentshavet. I november trekker østisdelene sørover igjen, og fra desember til mai finner man dem som regel i de sørøstlige delene av utbredelsesområdet.

Grønlandsselene blir vanligvis kjønnsmodne i 4–8-årsalderen, men det er observert variasjoner som antakelig kan knyttes til endringer i bestandsstørrelsen og økosystemets bæreevne.

Kontaktpersoner: Tore Haug | tore.haug@imr.no og Tor Arne Øigård