

Makrellstørja, verdens største tunfisk, er tilbake i norske farvann

Etter 50 år er den ikoniske makrellstørja vendt tilbake til norske farvann, hvor historien kan komme til å gjenta seg. Makrellstørja ser ut til å velge samme vandringsruter og beiteområder som da den var her sist.

LEIF NØTTESTAD | leif.nottestad@imr.no, MAGNUS TANGEN og ØYVIND TANGEN

Det var nesten ikke til å tro da nyhetene om makrellstørja tikket inn i form av bilder og filmsnutter fra ulike steder langs kysten og uti Norskehavet sommeren 2015.

Dundret gjennom laksemerd

Størje-comebacken i 2015 startet med at en enslig makrellstørje på 243 kilo nærmest fanget seg selv ved å trenge inn i et

lakseoppdrettsanlegg i Sogn og Fjordane. Størja ble nok fristet av titusener av feite oppdrettslaks svømmende på innsiden av dette store "kjøleskapet". Løsningen for den torpedoliknende størja ble å dundre gjennom nota med høy hastighet og stort overraskelsesmoment. Deretter var det bare å prøve å forsyne seg av herlighetene. Planen var nok god, men makrellstørja endte sine dager som forskningsobjekt

for Havforskningsinstituttet og som kulinariske matretter i Måløy og andre steder i landet.

Skremte vettet av makrellen

Fortsettelsen var ikke mindre spektakulær. Under det særdeles gode makrellfiskeriet utenfor vestlandskysten i september, ble skipper og mannskap på den ene etter den andre ringnotbåten både oppglødd og forundret. De observerte flokker av makrellstørje jagende etter makrellstimer i overflaten. De fleste hadde aldri opplevd et liknende skue på havet før. Makrellen var så vettskremt under angrepene at mange forsøkte å unnsnippe ved å prøve seg som flygefisk. Flere fartøyer ulike steder langs kysten meldte om makrellstørje som var blitt fanget i nota sammen med makrell. Det norske regelverket for bifangst er slik at makrellstørje som er levende, skal slippes ut igjen fra nota, mens makrellstørje som ikke er levedyktig, skal tas om bord som bifangst.

Makrellstørja svimer om den ikke svømmer

Største bifangst av makrellstørje hadde "Hovden Viking". Under makrellfiske langt vest av Ålesund ble om lag 200 størjer fanget i nota sammen med makrellen. Mannskapet klarte å slippe ut de fleste makrellstørjene. Da siste del av nota ble tatt opp, lå 21 eksemplarer igjen.



Foto: Aril Aldeholm

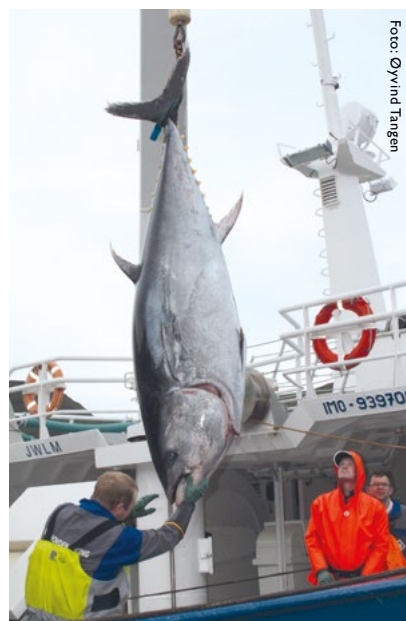


Foto: Øyvind Tangen

Makrellstørjefangst fra norskekysten sommeren 1971 og sommeren 2015.
Bluefin tuna catches from the coast of Norway summer of 1971 and summer of 2015.

Makrellstørje som hekter seg fast i notveggen eller som på annen måte hindres i å svømme fritt, vil raskt svime av på grunn av surstoffmangel. Denne fisken er avhengig av å svømme kontinuerlig for at gjellene skal kunne ta opp nok oksygen fra vannet. Dette betyr at makrellstørja regelrett svimer av, synker mot bunn og drukner hvis den ikke er i bevegelse. Flere av båtene på makrellfeltet fikk makrellstørje som bifangst, men mesteparten av størjene ble sluppet ut igjen i live. I tidligere tider har makrellstørja beitet på sild, brisling, tobis, pir og annet langs kysten. Nå er det altså i hovedsak makrellen som tiltrekker seg store stimer av makrellstørje.

Internasjonal gjenoppbyggingsplan har virket

Under kommisjonsmøtet i Den atlantiske tunfiskkommissjonen (ICCAT) i Kroatia i 2006 besluttet de største fangstnasjonene, dog motvillig, nærmest å gå til krig mot det omfattende tjuvfisket av makrellstørje. Sentrale elementer i den omfattende gjenoppbyggingsplanen var betydelig reduksjon av kvotene, tung satsing på rådgivningsrelatert forskning (og å skape respekt for rådgivningen hos medlemslandene) og å øke tilstedeværelsen og kontrollen både på havet og på land. Tallet på fartøyer ble dramatisk redusert sammen med andre innskrenkninger av det dominerende fiskeriet (som pågår under gyteperioden i Middelhavet). Det ble også etablert effektive sanksjonsmuligheter mot tjuvfiskere.

Gevinsten fra de omfattende tiltakene er at vi nå etter flere tiår igjen kan oppleve, studere og fiske makrellstørje langs norskekysten og i Norskehavet.

Hvordan er framtidutsiktene?

Makrellstørjebestanden har vist en oppadgående tendens de siste årene, med gjentatte positive tegn til gjenoppbygging gjennom redusert fiskedødelighet både for voksne og juvenile. I tillegg har rekrutteringen fra 2003- og 2009-årsklassen vært brukbar. Vitenskapskomiteen i ICCAT anbefaler å følge forvaltningsplanen for østlig makrellstørje som innebærer en totalkvote på 19 296 tonn for 2016. Dette rådet ble også fulgt under ICCATs kommisjonsmøte på Malta i 2015. Den norske kvoten for 2016 er satt til 43,71 tonn. Når det gjelder forskningen trenger vi akustiske data fra ekkolodd og sonar på egne forskningsfartøyer og fiskefartøyer. Da er det viktig med vitenskapelig personell som kan være operative om bord på fiskefartøyer som blir utvalgt til å fiske kvoten på makrellstørje. De kan skille makrellstørje fra andre pelagiske arter og slik hjelpe fiskeflåten under fangst av makrell, nvg-sild og hestmakrell. Denne

kunnskapsinnhentingen vil være viktig fremover for å unngå for eksempel bomkast og kasting på feil art.

Bør etablere en tidsserie

Norge har forpliktelser overfor ICCAT knyttet til biologisk prøvetaking og rapportering. Dette må skje fra fartøyer som er tildelt kvote. Genetisk prøvetaking bør rutinemessig inkluderes for å kartlegge hvor makrellstørja kommer fra (østlig versus vestlig makrellstørje).

Havforskningsinstituttet bør ha som mål å kartlegge hvor mye makrellstørje det er her i beiteperioden, slik at vi på sikt kan etablere en tidsserie for mengdeindeks av arten i norske farvann. I det videre forskningsarbeidet vil en kombinasjon av akustisk kartlegging, visuelle observasjoner og fremtidig merking av makrellstørje for vandringsstudier være sentralt. Vi må også sørge for å systematisere og lagre

data fra observasjoner (sted, tid, antall størjer og eventuelle bilder og filmmateriell) som fiskeflåten gjør.

The bluefin tuna has returned to Norwegian waters

After a 50 year long absence, the bluefin tuna is back along the coast of Norway. Here it tends to choose the same migration patterns and grazing areas as last time. It seems though as if the preferred prey has changed. Earlier on the bluefin tuna grazed on herring, sandeel, sprat and other species along the coast. Nowadays the large shoals of bluefin tuna seem to be most tempted by mackerel. In 2015 a large share of the Norwegian mackerel fleet took bluefin tuna as by-catch. Most of the fish survived and were let back in the sea.

FAKTA

Makrellstørja vandrer fra sørligere farvann og nord til våre kyst- og havområder med én oppgave for øye: Spise seg stor og feit i løpet av den intense beiteperioden om sommeren og høsten (juli–oktober). Yndlingsføden er vanligvis pelagisk stimfisk som sild, makrell og kolmule i tillegg til tobis og brisling ispedd noe blekksprut og stor fisk. Makrellstørjer som tidligere ble fanget i norske farvann veide fra om lag 30 til 400 kilo. I all hovedsak er det kjønnsmoden makrellstørje som

er eldre enn 4 år og større enn 30 kilo, som vandrer til norske farvann på jakt etter mat. Makrellstørje som gyter ved ulike lokaliteter i Middelhavet dominerer i antall i våre områder. Tidligere merkeforsøk har vist at makrellstørje fra den vestlige bestanden (som gyter i Mexicogolfen) krysser Atlanterhavet for å beite hos oss. En makrellstørje som ble merket i Det karibiske hav, ble gjenfanget utenfor Vestlandet i underkant av 50 dager senere.

FAKTA

Norske historiske fangster

Tidligere ble det brukt håndharpun, harpungevær, krok og line for å fange disse store fiskene. Det var en utfordring å utøve fangsting fra små fartøyer, og først i etterkrigsårene kom det en not som var sterk nok. I 1950 førte flere år med vellykkede forsøk i nord til at båter langs hele kysten prøvde seg på størjefiske med not. Fangstene var dels eventyrlige, og det var jo de største fangstene og de høyeste utbetalingene det stod om i avisene. I 1952 hadde størjefebere rammet hele kysten, og flere hundre fartøyer var utstyrt med størjenot. Hver båt hadde følgefartøyer og lettbåter, og på feltet kom det senere også fartøyer som spesialiserte seg på å sløye størje. Aktiviteten langs kysten var enorm. Fangstene var så mange og store at fisket måtte stanses flere ganger. Den totale norske fangsten i 1952 var større enn hele verdens kvote på østlig makrellstørje i 2014 (13 400 tonn). Eventyr ender imidlertid ikke alltid godt for alle. Etter 1952 ble de årlige innsigene

av størje mindre omfattende, samtidig som en altfor stor – og voksende – fiskeflåte konkurrerte om stimene. Mange gjorde fortsatt gode penger, men den harde konkurransen gjorde at flere avsluttet med røde tall i regnskapet. Størjefisket var utfordrende på mange måter, og noen lærte seg denne kunsten bedre enn andre. Deltakelsen og de totale årlige fangstene var likevel høye utover 1950-tallet, og Norge var i en periode det landet i verden som fisket mest makrellstørje. De samme årsklassene inntok norskekysten år etter år og ingen nye årsklasser fulgte etter, så mengdene med størje langs kysten avtok utover 1960-tallet. Mange gav opp fiskeriet, men noen fartøyer fortsatte helt frem til midten av 1980-tallet. Selv i de siste årene levde drømmen om det store kastet, og år om annet opplevde enkelte fartøyer eventyrlige fangster og god lønnsomhet i et ellers usikkert fiskeri. Nå som makrellstørja er kommet tilbake, ser vi igjen tegn til størjefeber langs kysten.