

## 2.4.5 PELAGISK SNABELUER I IRMINGERHAVET

Kjell Nedreaas

kjell.nedreaas@imr.no

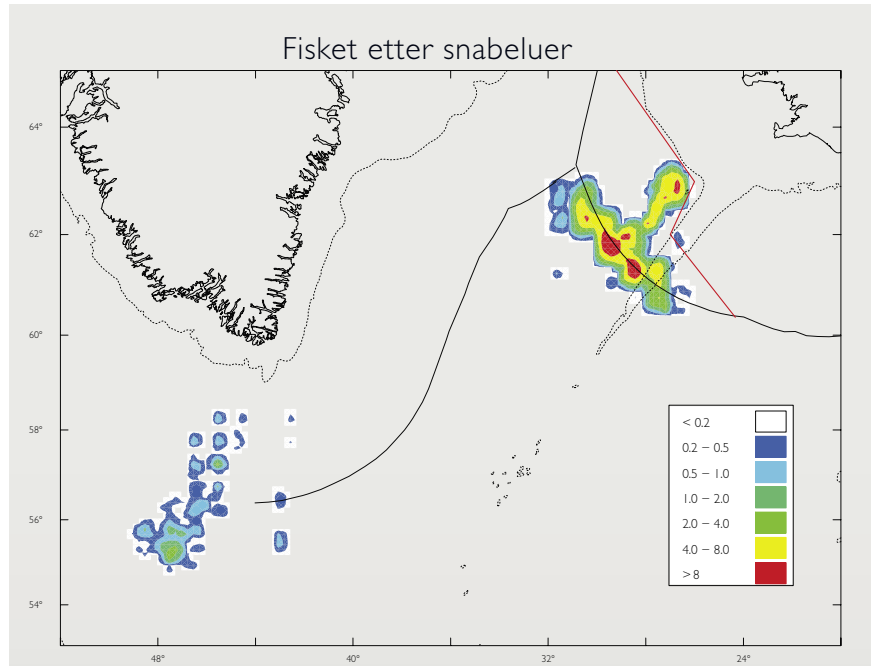
## ► Status og råd

Fleire tokt dei siste sju åra har vist at mengda av pelagisk snabeluer i Irmingerhavet no berre er ca. 1/5 av kva det var for ti år sidan, likevel med mindre endringar dei siste par åra. Den offisielle fangststatistikken viser også ei rask negativ utvikling med lågare fangstar og fangstratar.

Det føreligg ikkje komplette bestandsutrekningar for snabelueren i Irmingerhavet. Difor er det knytt ekstra uviss til bestandssituasjonen. Toktresultat, nedgang i fangstratar i det kommersielle fisket sidan 2004 og den raske reduksjonen i fangstane, tyder på ein raskare bestandsnedgang enn tidlegare rekna med. Det kan føre til at uerfiskeriet i dette området, slik vi har kjent det dei siste tjue åra, vil bli kraftig redusert med det første.

ICES har tidlegare uttalt at dersom denne bestanden skal haustast berekraftig, må ein årleg ikkje ta ut meir enn om lag 5 % av den fiskbare bestanden. Mykje tyder på at haustingsnivået over tid har lege på over 20 %. Men dei siste par åra ser det ut til at det har kome under 10 % dersom ein legg til grunn biomasseutrekningane frå tokta og den offisielle fangststatistikken. ICES tilrår at det blir utforma ein forvaltingsplan som tek omsyn til uvissa i forskingsresultat og fiskeridata og føreslår at total fangst blir sett til 20 000 tonn som ein start på ein tilpassa forvaltingsplan.

ICES er oppteken av at mangelen av på litande bestandsindeksar og nøyaktige mål



Figur 2.4.5.1

Generell oversikt over områda som fisket etter denne snabelueren har føregått i dei seinare åra (2006 vist som eksempel), hovudsakleg djuphavssnabeluer i det nordaustlege området på 600–800 meters djup i april–juli, og oseanisk snabeluer i det sørvestlege området på 200–400 meters djup i juli–oktober. Fargane viser ulike fangstratar som tonn per kvadratnautisk mil. Kjelde: ICES Advice 2007, Book 2, chapter 2.4.9.

General distribution (2006 shown as the most recent example) of the fishery in recent years, mainly on pelagic deep-sea *S. mentella* in the northeastern area at 600–800 m depth in April–July, and on oceanic *S. mentella* in the south-western area at 200–400 m depth in July–October. The scale given is tonnes per square nautical mile. Source: ICES Advice 2007, Book 2, chapter 2.4.9.

på yngel og rekruttering hindrar presise bestandsvurderingar. Kva som er den rette bestandsstrukturen til den pelagiske snabelueren i desse store havområda er for tida ei viktig sak for internasjonal forskning. Det er ei viss bekymring for at dagens forvaltning, som baserer seg på at all pelagisk snabeluer i desse havområda høyrer til ein

og same bestand, ikkje tek omsyn til biologiske ulikskapar. Manglande internasjonal semje om årlege totalkvotar aukar også risikoen for overbeskatning.

## Fiskeri

Norske trålarar har fiska snabeluer i internasjonal færvatn i Irmingerhavet sørvest

## Pelagisk snabeluer

*Sebastes mentella*

## Andre norske namn:

Djuphavsuer, nebbuer

## Familie: Scorpaenidae

Maks storleik: 50 cm og 1,3 kg

Levetid: Over 60 år

Leveområde: Irmingerhavet

## Hovudgyteområde:

Langs Reykjanesryggen

Gytetidspunkt: Mars–april

Føde: Dyreplankton først, sidan også liten blekksprut og fisk.

Predatorar: Sjøpattedyr

Særtrekk: Lever heile sitt vaksne og modne liv pelagisk i Irmingerhavet.



## Fakta om bestanden

Denne snabelueren er ein eigen oseanisk og pelagisk bestand (sannsynlegvis samansett av to bestandar) og lever på 100–900 meters djup over eit botndjup

på 1 500–3 000 meter. På grunn av sein kjønnsmodning og langsam vekst er denne bestanden svært følsam overfor sterk utnytting.

av Island sidan 1990. På det meste (i 1996) er det internasjonalt totalt fiska 180 000 tonn, og opptil 19 nasjonar har delteke (Figur 2.4.5.1). Norske fiskarar har på det meste fiska vel 14 500 tonn (i 1992 og 1993). Offisiell fangststatistikk for 2006 viser ein totalfangst på 82 910 tonn. Den norske fangsten i 2006 var på 5 984 tonn. Førebels statistikk for 2007 viser ein total internasjonal rapportert fangst på 60 219 tonn, med norske landingar på 4 346 tonn. Den nordaustatlantiske fiskerikommisjon (NEAFC) sette totalkvoten for 2007 til 46 000 tonn etter at ICES hadde tilrådd å stanse fisket til gjenoppbygging av bestanden var dokumentert.

For å verne snabelueren i den nordaustlege delen av Irmingerhavet, har ein det siste året maksimum kunna fiske 65 % av kvoten før 15. juli. Det skal ikkje brukast trålposar med mindre maskevidde enn 100 mm.

Kyststatane har i vinter kalla NEAFC-partane inn til eit par møte for konsultasjonar og om mogeleg å få til ein avtale. Det vart til slutt oppnådd semje om ein såkalla referansekvote på 46 000 tonn. I avtalen heiter det, noko kryptisk, at partane skal fastsetje forvaltningstiltak basert på denne kvoten. Det er gjort ein “gentleman’s agreement” om at ingen part skal fiske meir enn i 2007,

med unntak av Russland, som skal redusere sin kvote med 8 000 tonn. Dette kan då i realiteten føre til eit uttak på vel 63 000 tonn. Avtalen er klart ei minimumsløysing, og medfører eit for høgt fiskepress. Men han er betre enn ingenting, og sikrar oss i det minste ei internasjonal regulering av snabeluerfisket i 2008. Partane vart samde om ein faktor på 1,70 for omrekning frå alle typar hovud- og bukkappa fiskevekt til rundvekt. Partane vart også samde om ei ny tid/områderegulering for å verne yngleperioden. Dette er også eit tiltak for å unngå at all fangst blir konsentrert om berre ein av snabeluerkomponentane i Irmingerhavet.

#### Pelagic Redfish (*Sebastes mentella*) in the Irminger Sea

The last internationally coordinated acoustic trawl survey in June/July 2007 confirmed that the stock size was low compared to the early 1990s, but with small changes during the most recent years. Decline in catch rates since 2004 and the rapid decrease in commercial catches suggest that the stock is in a state of rapid depletion. Therefore, ICES recommended that no fishing should take place in 2007. However, this year, ICES advises that a management plan be developed and implemented which takes into account the uncertainties in science and the properties of the fisheries. ICES suggests that catches of *S. mentella* be set at 20,000 tonnes as a starting point for a management plan.

The lack of reliable abundance indices and accurate recruitment indices prevents precise determination of stock status. The stock definition is still under review and there are concerns that the current approach based on a single stock, without recognition of its possible components, does not capture the stock dynamics. ICES is also concerned about the lack of agreed TACs and allocation schemes, which results in catches greatly exceeding the advice. In order to have a management in place for the fishing season which starts in spring 2008, a reference quota of 46,000 tonnes has been agreed by the NEAFC parties, and each party should set its own quota in accordance with this. A “gentleman’s

agreement” says that no one is to fish more than in 2007, and Russia is to reduce its quota with 8,000 tonnes. This may lead to a total outtake of more than 63,000 tonnes, which is too much, but at least there will be an international regulation of the fishery in 2008. The parties also agreed to use a common conversion factor of 1.70 for converting headed and gutted product weight to round weight. Furthermore, the parties agreed on a combined seasonal/area regulation that will reduce the fishing pressure during larvae release and to some extent prevent a disproportionate harvest of the two redfish components in the area.

#### 2.4.6 HVAL I NORSKEHAVET

Topografien i Norskehavet er svært gunstig for en rik næringsproduksjon, og betydelige mengder hval beiter på plankton, pelagisk fisk og blekksprut.

Nils Øien  
nils.oien@imr.no

Forekomsten av vågehval antas for en stor del å være knyttet til utbredelsen av norsk vårgytende sild. Sammen med vågehvalen er finnhval og spermhval de vanligste hvalene i Norskehavet, men vi finner også mye knølhval og spekkhogger. I tillegg opptrer springer, nise, grindhval, nebbhval og blåhval.

##### Spermhval

Spermhval holder til i dyphavet utenfor eggakanten, og man antar at den beiter på blekksprut og forskjellige fiskearter som lever på middels dyp. Spermhvalens hunner og unger lever sammen i familier med én haremshann, så når hanene blir kjønnsmodne, utstøtes de av

Foto: Paul Envor



Figur 2.4.6.1

Spjelden observasjon av en grønlandshval i Barentshavet, juli 2007.  
A rare observation of bowhead whale in the Barents Sea, July 2007.