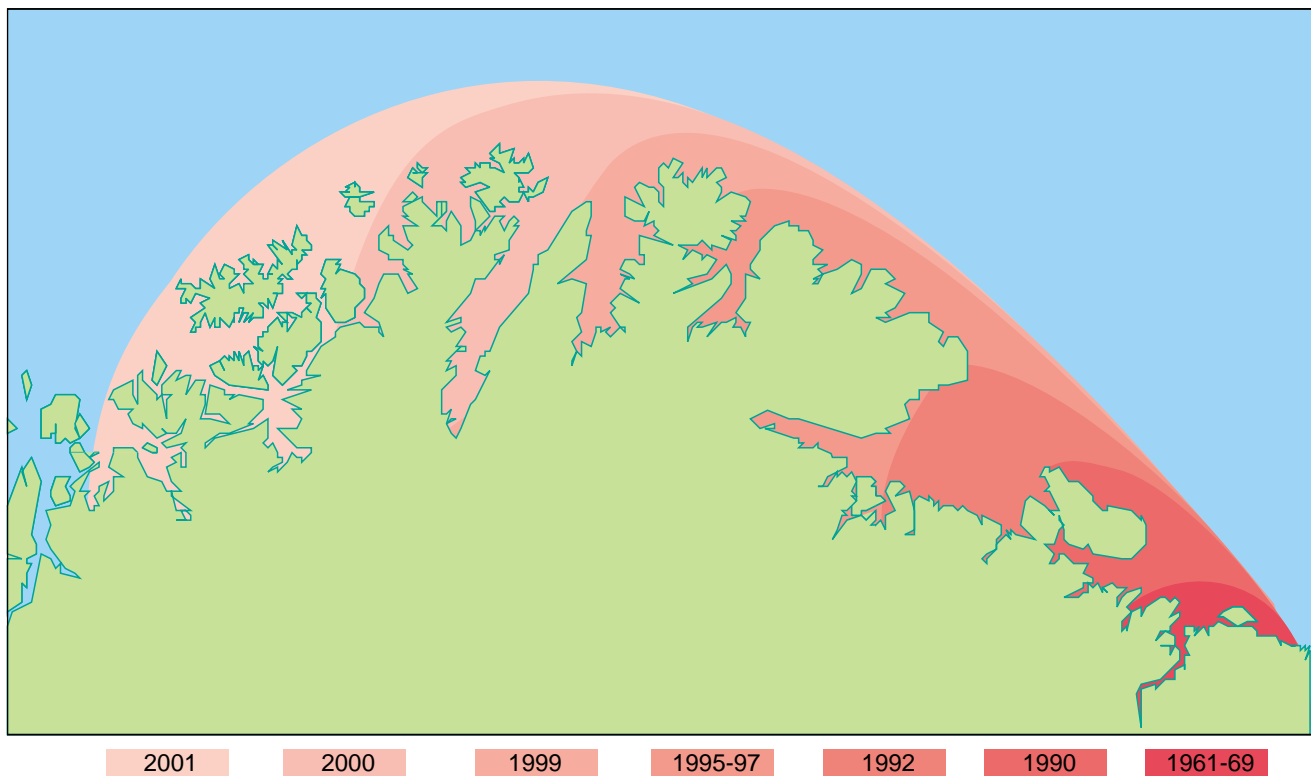


Kongekrabben i norske farvann – en velsignelse eller en sørgelig tildragelighet

Kongekrabben ble satt ut flere steder ytterst i Murmanskfjorden i løpet av 1960-tallet og har spredd seg stadig lenger østover langs Kolakysten og vestover langs kysten av Finnmark (figur 5.4.1). Etter at

krabben, nesten over natta, dukket opp i stort antall i Sør-Varanger på begynnelsen av 1990-tallet, har den vært omfattet med stor interesse. Helt fram til det siste har fokus i all hovedsak vært på “farene” med denne arten. Imidlertid er det i løpet av det siste året kommet innslag om hvor lukrativ krabben er som fiskeressurs.



Figur 5.4.1 Antatt utbredelse av kongekrabben i den sørvestlige Barentshavet fra utsettingsperioden på 1960-tallet og fram til i dag.
Approximate distribution of the red king crab in the Southeast Barents Sea at time intervals since the introduction in the 1960ies.

Kostnadene med kongekrabbefisket både når det gjelder tidsbruk og investeringer er forholdsvis begrenset, men det er kun unntaksvis at noen tar kvoten sin på kort tid. Slik sett er kongekrabbefisket likt alt annet fiskeri.

Den sterke økningen i deltagelsen de siste åra, skyldes at myndighetene ønsker at flest mulig av de som har problemer med krabben skal få delta i fisket. Dette kan også føre med seg at fartøyskvotene vil gå ned i åra som kommer. Fisket etter kongekrabbe

ser ut til bli et tillegg til annet fiske i framtida; som en slags kompensasjon for problemene krabben skaper. Dette gjør i så fall det norske krabbefiskeriet vesensforskjellig fra tilsvarende fiske i Beringhavet og det russiske krabbefisket i Barentshavet. I disse områdene foregår krabbefisket fra store fartøyer på åpent hav.

Etter alt å dømme er kongekrabben kommet for å bli i norske farvann. Hvor langt vest og sør den vil bli utbredt vet en ikke, men mye tyder på at den

vil kunne vokse og formere seg i kystnære strøk i alle fall nord og øst for Lofoten. Grunnområdene ved Bjørnøya og Svalbard kan også bli invadert av krabben. I så fall står norsk fiskerinæring overfor betydelige utfordringer når det gjelder å minimalisere bifangsten av krabbe, spesielt i garnfisket. En utfordring fremover vil være å få til et vanlig kystfiske etter hvitfisk med passive redskaper i krabbens utbredelsesområde. Dette vil kreve både nye redskaper og modifiseringer av eksisterende redskapstyper.

Det store problemet når det gjelder kongekrabben i våre farvann er imidlertid at kongekrabben er en fremmed art introdusert i vår fauna. Slike introduksjoner har tidligere vist seg å ha dramatiske konsekvenser.

Så langt er det ikke registrert noen åpenbare effekter av kongekrabben, men erfaringsmessig kan det ta lang tid før slike påvirkninger blir synlige. Krabben lever og ernærer seg på bunnen, og det krever stor innsats over lang tid for å studere om slike eventuelle effekter er på gang i bunndyr-samfunnene i Nord-Norge. I tillegg kan det stilles spørsmål om kongekrabben kan ha brakt med seg sykdommer eller parasitter som kan påvirke andre arter i det eksisterende økosystemet. Krabbeforskere i Tromsømiljøet er i gang med å studere eventuelle økologiske effekter av krabben, men det vil ta lang tid før vi får noen entydige svar. Inntil da får vi bare håpe at kongekrabben vil plassere seg i samme gruppen som poteten blant våre introduserte arter: for det meste en velsignelse.

Data samles inn av fiskerne

Helt fra oppstarten av kongekrabbefisket i 1994 og frem til 2002 var dette organisert som et forskningsfiske. Dette innebærer at deltagerne ble pålagt betydelige registreringsoppgaver samt en streng regulering med hensyn til fangsttid- og område, bruksmengde og dirigering av innsats. I løpet av de årene fisket har pågått er det derfor samlet inn betydelige datamengder som blir brukt innen den bestandsbiologiske forskningen på kongekrabbe.

Etter hvert som bestanden av kongekrabbe økte i Varanger, tiltok også problemene med bifangst av krabbe i garn og linefisket. Problemene er størst i garnfisket etter torsk og rognkjeks, men krabben bidrar også til å gjøre fisket med vanlig botnline mindre lønnsomt. I 1997 ble det derfor satt i gang et kartleggingsarbeid av bifangst av kongekrabbe hvor

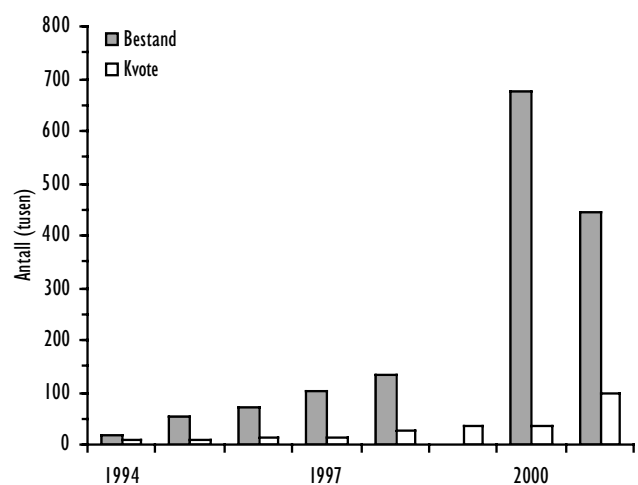
fiskerne er datainnsamlere. Mellom 13 og 25 fiskere har årlig vært engasjert til å gjøre registreringer av bifangst av kongekrabbe hvert år siden 1997. Det meste av data er samlet inn i forbindelse med garnfisket etter torsk og fiske med botnline, men noe data foreligger også fra rognkjeksfiske, snurrevad, reketrål og torsketrål.

“Velsignelsen” – eller fisket etter kongekrabbe

Forskningsfisket etter kongekrabbe i Barentshavet har i alle år vært regulert ved en årlig totalkvote likt fordelt mellom Norge og Russland. De første årene var kvotene rimelig små og utgjorde kun en ubetydelig andel av den estimerte fangstbare bestanden (figur 5.4.2). Norge og Russland er enige om at det kun er tillatt å fange hannkrabber større enn 150 mm i skjoldbredde. Bakgrunnen for denne bestemmelsen er at en vil sikre rekrutteringen og vekst i bestanden.

Fra og med 2001 ble totalkvoten satt ut fra en gitt beskatningsgrad av fangstbare hannkrabber og økte dermed nesten til det tredoble fra året før (figur 5.4.2).

I forskningsfisket etter kongekrabbe har det vært strenge kriterier for deltagelse. Et viktig kriterium var størrelsen på fartøyet. Dette for å sikre at det kun var båter blant de minste kystfartøyene som fikk delta. I tillegg måtte fartøyene ha drevet sitt fiske i områder hvor bifangstproblemene med kongekrabben var store.



Figur 5.4.2 Bestandsestimater (åpne søyler) og totalkvote (fylte søyler) av kongekrabbe i norsk sone i perioden 1994-2001. Stock estimates (open bars) and TAC (filled bars) of red king crab in the Norwegian zone.

Til å begynne med deltok kun fire fartøyer i fisket. Dette tallet har økt gradvis med størrelsen på totalkvoten, og i 2001 deltok i alt 123 fartøyer (figur 5.4.2).

Fartøykvotene har som regel vært tilpasset kiloprisen til fisker på en slik måte at verdien av kvoten har ligget mellom 300.-400.000 kroner (tabell 5.4.1). Råstoffprisen og gjennomsnittsvakta av det som ble levert som fangst har også variert noe. Ut over 1990-tallet økte gjennomsnittsvakta av kongekrabben, og den største krabben til det japanske markedet kommer fra Øst-Finnmark. Dette har også gitt seg utslag i prisen, som toppet seg i 2000 da et kilo krabbe ble betalt med opp til 120 kroner. Denne høye prisen skyldtes også sterk konkurranse blant kjøperne om råstoffet. I 2001 var prisnivået tilbake på en minstepris fastsatt av Norges råfisklag (tabell 5.4.1).

Til tross for strenge reguleringer av fisket har de fleste klart å ta kvoten sin på rimelig kort tid. I 2001 tok to av fartøyene kvoten på 750 krabber i løpet av den første uken fisket pågikk. Siden kvoten er gitt i antall krabber og betalingen til fisker er per kilo, tilstreber fiskerne å ta ut de største krabbene hele tiden. Dette fører til at en del fartøyer bruker lenger tid på fisket enn om fartøykvoten var gitt i vekt.

Norske og russiske myndigheter vedtok i 2000 at fisket skulle foregå som et kommersielt fiskeri fra

da av. Regelverket for forvaltningen på norsk side er ennå ikke klart, men en arbeidsgruppe på krabbe har foreslått at det framtidige fisket bør forvaltes som et tillegg til annet fiske, og at fangstkvotene på krabbe bør forbeholdes de fiskerne som har problemer med bifangst av kongekrabbe i andre fiskerier.

“Den sørgelige tildragelsen” – eller bifangstproblemene med kongekrabben

Fra og med 1976 og fram til ca. 1990 ble kongekrabbe sporadisk tatt som bifangst på garn og i trål langs kysten av Øst-Finnmark. Utover 1980-tallet ble krabben stadig mer vanlig, og vinteren 1992 dukket krabben opp i så store mengder i Sør-Varanger at den skapte store problemer for de som fisket med garn i dette området. Klager fra fiskerne førte til at Havforskningsinstituttet og Fiskeriforskning satte i gang undersøkelser på krabben i 1993. Forskningsfisket startet i 1994, og fra og med 1997 har Fiskeriforskning gjennomført registreringer av bifangst av kongekrabbe i det kystnære garn- og linefisket i Øst-Finnmark. Registreringen blir gjort av fiskerne selv, av bifangster de gjør i eget fiske.

Resultatene viser at bifangstproblemene er størst i garnfisket etter torsk. Kongekrabben filtrer seg inn i garnene og ødelegger både bruket og fangst-effektiviteten. Potensialet for bifangst er imidlertid størst i rognkjeksfisket. Dette fisket foregår på svært grunt vann på våren, samtidig med at den kjønnsmodne delen av krabbebestanden er på disse

Tabell 5.4.1 Oversikt over antall deltagende fartøy, kvote, gjennomsnittsvekt, pris og verdi av fartøykvoten i norsk forskningsfiske etter kongekrabbe i perioden 1994-2001. *Number of participating vessels, vesselquota, Norwegian TAC, price per kilogram and total value of vessel quota in the Norwegian research fishery for the king crab in the period 1994-2001.*

År	Antall fartøy	Fartøykvote (antall)	Totalkvote (antall)	Gjennomsnittlig vekt	Råstoffpris kr/kg	Kvoteverdi (kr)
1994	4	2 750	11 000	3,4	35	327 250
1995	4	2 500	11 000	4,0	37	370 000
1996	6	2 500	15 000	4,7	37	434 750
1997	6	2 500	15 000	4,6	37	425 500
1998	16	1 562	25 000	5,1	37	294 749
1999	24	1 540 (+)	37 500	5,4	49	407 484
2000	33	1 100 (+)	37 500	5,1	85-120	673 200
2001	123	750 (+)	100 000	4,3	85	274 125

gruntnområdene for å skifte skall og for å gyte. På botnline spiser krabben av agnet samtidig med at den ødelegger fangst som dør på lina.

Generelt viser undersøkelsene at bifangsten har økt fra 1997 til 2000 i alle de undersøkte områdene. For de forskjellige brukstypene har den imidlertid variert mye fra år til år. Dette skyldes i all hovedsak varierende fiskeaktivitet i de områdene krabben er utbredt. I Øst-Finnmark kan innsiget av torsk til kysten enkelte år være forsinket eller utebli i de østligste delene (Varanger), og komme lenger vest. Dette fører til et større fiskeri lenger vest i fylket. Varangerfjorden er foreløpig det området i norsk sone med høyest tetthet av kongekrabbe, og ifølge tabell 5.4.2 har den gjennomsnittlige bifangstraten variert mellom 0,09 og 1,34 krabber per garndøgn i årene 1997-2000 i dette området. Det vil med andre ord si at en garnfisker i Varanger i gjennomsnitt ville kunne få mellom ca. 4 og 54 kongekrabber hvert døgn han dro bruket dersom han rodde med 40 torskegarn.

En intervjuundersøkelse blant fiskere i Varanger viste at problemene med krabbe innebar betydelige ekstrakostnader i fisket. Kongekrabben førte både til tap av bruk (garn), redusert fangst (garn og line) samt økt tid på havet og en stadig flytting av bruket for å unngå krabben. I Varanger i dag er det flere tradisjonelle fiskefelt for garn som er forlatt på grunn av bifangstproblemene.

På grunn av vanskene med kongekrabben har både forskere og fiskere forsøkt å tilpasse redskapene slik at de tar minst mulig krabbe. Forsøk med å erstatte garn med teiner under torskefisket er gjennomført. Likeledes foregår det forsøk med å løfte garna fra bunnen gjennom å montere tau mellom garnlinet og bunntelnen. Den mest vellykkede modifisering ser ut til å være gjort med line, hvor lineryggen løftes opp fra bunn ved hjelp av flottører og med stropper og lodd ned til bunnen; såkalt pålesatt line. Stadig flere fiskere har gått over til å benytte denne linetypen i krabbeområder for å unngå tap av agn og fangst.

Gjentatte ganger har det vært stilt spørsmål om ikke bifanget kongekrabbe kan utnyttes i stedet for å bli ødelagt eller kastet på havet. Den nevnte intervjuundersøkelsen samt egne observasjoner om bord på fiskebåter, indikerer at mye av krabben som tas i garn enten dør av behandlingen den får, eller i det minste skades og dermed blir uegnet som salgsprodukt. I tillegg skjer det meste av bifangster (på garn) på en tid av året da kvaliteten på krabben er for dårlig til at den er egnet til produksjon. Et vesentlig ankepunkt mot å tillate bifangst er også at en slik legalisering vil skape en uholdbar situasjon når det gjelder kontroll. Selv om en vet at deler av krabbene som tas som bifangst blir ulovlig brakt i land og går til eget forbruk, eller til og med blir omsatt svart, vil et forbud mot bifangst være nødvendig også i framtida.

Tabell 5.4.2 Gjennomsnittlig bifangst av kongekrabbe per garndøgn og per 100 krok line (CPUE) samt estimert total mengde krabber fanget som bifangst i garn- og linefisket i Varanger i perioden 1997-2001.

Estimated by-catch-rates in gillnet fishery for cod (Number/Net/Day) and longline fishery (Number/100 hooks) from Varanger in the period 1997-2001.

Årstall	Gjennomsnittlig bifangst					Estimert antall kongekrabbe				
	1997	1998	1999	2000	2001	1997	1998	1999	2000	2001
Torskegarn	0,089	0,273	1,34	1,173	0,32	-	18 194	86 929	26 589	9 940
Line	0,212	0,772	-	0,280	0,50	-	712	3 642	-	20